



Premier ministre

SECRETARIAT D'ÉTAT
CHARGÉ DE L'ÉGALITÉ
ENTRE LES FEMMES
ET LES HOMMES
ET DE LA LUTTE
CONTRE LES
DISCRIMINATIONS

CHIFFRES-CLÉS - ÉDITION 2019

VERS L'ÉGALITÉ RÉELLE ENTRE LES FEMMES ET LES HOMMES

L'ESSENTIEL





Marlène SCHIAPPA

Secrétaire d'État auprès du Premier ministre
en charge de l'Égalité
entre les femmes et les hommes

Le Président de la République a choisi de faire de l'égalité entre les femmes et les hommes la grande cause nationale de son quinquennat, envoyant ainsi un message fort à l'ensemble de la société.

Cet enjeu majeur du XXI^e siècle nous concerne tous. Grâce à l'engagement du Gouvernement, la France a avancé, à la fois en faveur de l'emploi et l'entrepreneuriat féminin, de la parité en politique ou encore de la lutte contre les violences sexuelles et sexistes. Elle a ainsi été désignée championne du monde de l'égalité par la Banque mondiale, soulignant les avancées législatives majeures menées dans notre pays, et se positionne parmi les pays les plus égalitaires.

Mais cela n'est pas suffisant. En 2019, les femmes sont encore moins bien payées, discriminées, harcelées dans la rue, victimes de violences, freinées dans leur accès aux responsabilités tant dans la sphère publique que privée.

Il nous faut désormais passer de cette égalité formelle dans la loi à une égalité réelle pour toutes les femmes. À l'école, au travail, dans les services publics, dans les transports, dans les médias, dans les rues, dans nos loisirs, sur Internet... et partout où la vie des femmes doit changer : nous agissons.

Pour répondre à cette ambition et agir au plus près de vos besoins, nous vous consultons régulièrement. Dans le cadre de la présidence française du G7, dont l'égalité entre les femmes et les hommes est une priorité, nous lançons la consultation [#MaLoiPourLesFemmes](#) afin que chacun puisse prendre part au bouquet législatif proposé par le Conseil consultatif à l'égalité. Les meilleures lois seront implantées !

Je vous invite donc à vous saisir de ce combat culturel en faveur de l'égalité réelle, dont chacune et chacun peut être un acteur au quotidien. Ensemble, faisons changer ces chiffres et améliorons la vie de toutes les femmes !

Marlène SCHIAPPA

Sommaire

>> 1. Culture de l'égalité	p. 6
Sexisme	p. 6
Éducation	p. 7
Médias	p. 8
>> 2. Égalité professionnelle	p. 9
Emploi	p. 9
Inégalités	p. 10
Plafond de verre	p. 11
>> 3. Accès aux droits	p. 12
Précarité	p. 12
Santé	p. 12
Politique	p. 14
Sport et culture	p. 15
>> 4. L'État exemplaire	p. 16
>> 5. Violences sexistes et sexuelles	p. 17

Sexisme

1.1 Un sexisme omniprésent...

Part des femmes ayant été témoin de discriminations du fait de leur sexe

27%



Source : DREES, Baromètre 2017.

1.2 ... dans la sphère professionnelle...

Part des femmes auxquelles on a déjà demandé, au cours d'un entretien d'embauche, si elles comptaient avoir des enfants bientôt

Ensemble

37%



Femmes de 25 à 34 ans

42%



Source : Ifop, enquête pour la Fondation Jean Jaurès, octobre 2017.

1.3 ... comme dans la sphère privée...

Part des tâches domestiques réalisées par les femmes

72%



Source : Insee, Enquête emploi du temps 2010.

1.4 ... et dans la vie quotidienne.

Les femmes sont 10 fois plus exposées que les hommes aux injures à caractère sexiste



x10

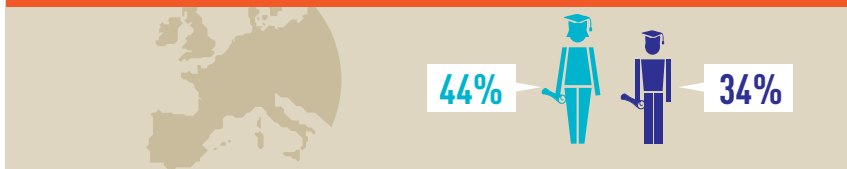


Source : ONDRP, Grand angle n°47, mars 2018.

Éducation

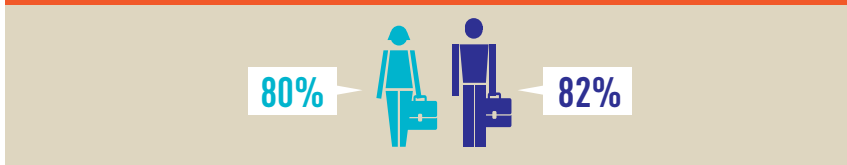
1.5 Les femmes plus diplômées

Part des diplômés de 25 à 34 ans selon le sexe, dans l'Union européenne



Source : Eurostat, Traitement MESRI - SIES, 2017.

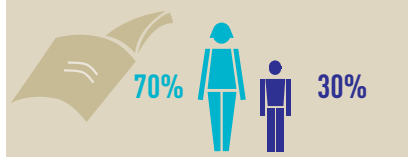
Part des diplômés de licence et plus ayant un emploi



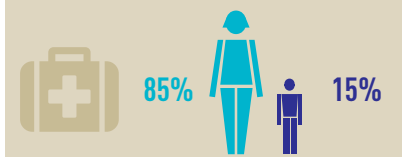
Source : Eurostat, Traitement MESRI - SIES, 2017.

1.6 Des filières très sexuées

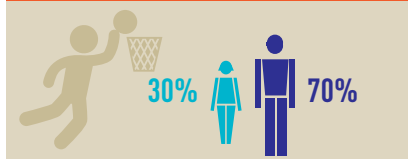
Université lettres, sciences humaines



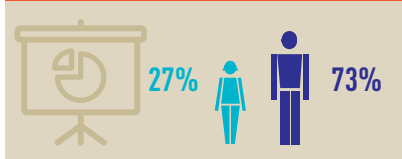
Formations paramédicales et sociales



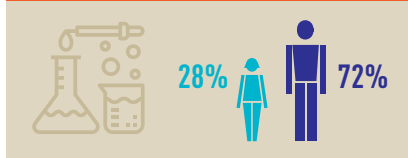
Université sciences STAPS



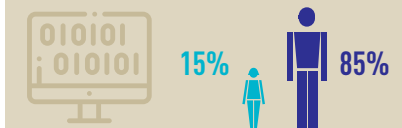
Formations d'ingénieurs



Sciences fondamentales et applications



Part des femmes travaillant dans le secteur numérique

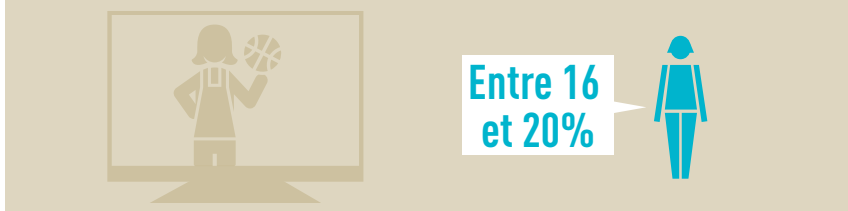


Champ : France entière.
Source : MENESR - SIES, 2017.

Médias

1.7 Le sport féminin peu visible

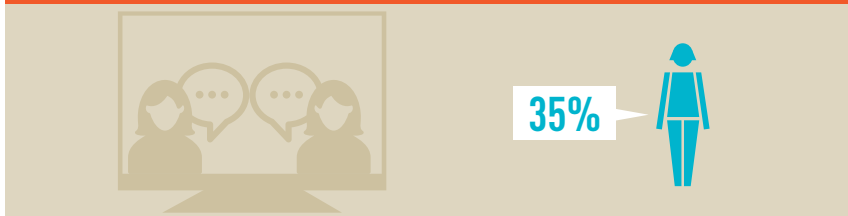
Part consacrée à la retransmission du sport féminin à la télévision



Source : CSA, « Rapport sur la diffusion de la pratique féminine sportive à la télévision », septembre 2017.

1.8 Peu de femmes expertes représentées

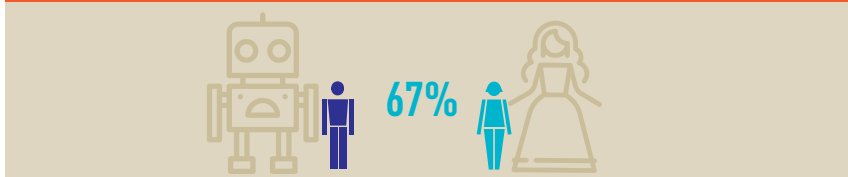
Part des femmes parmi les experts, à la télévision et à la radio



Source : CSA, « La représentation des femmes à la télévision et à la radio - Exercice 2017 », mars 2018.

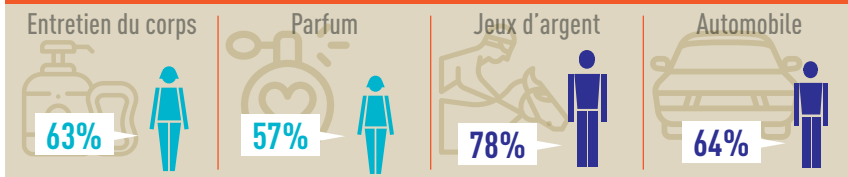
1.9 Les publicités véhiculent des représentations stéréotypées dès l'enfance

Part des jouets non mixtes dans les catalogues de jouets



Source : Étude « Stéréotypes et jouets pour enfant : les catalogues de Noël », Trezego, 2014.

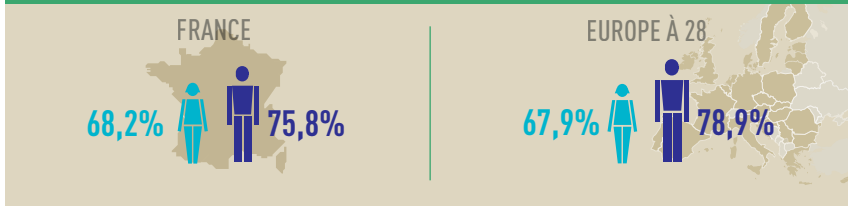
Répartition des femmes et des hommes dans les publicités



Source : Étude CSA, « Représentation des femmes dans les publicités télévisées », 2017.

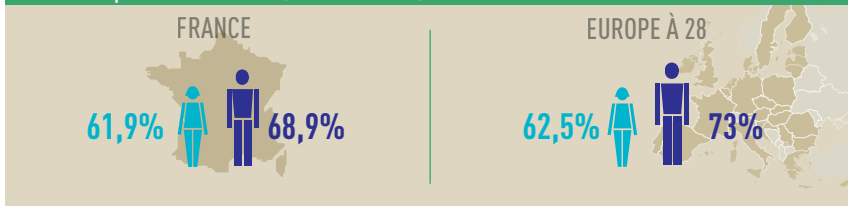
2.1 Les Françaises de plus en plus actives en France et en Europe

Taux d'activité des 15-64 ans, selon le sexe, en 2018



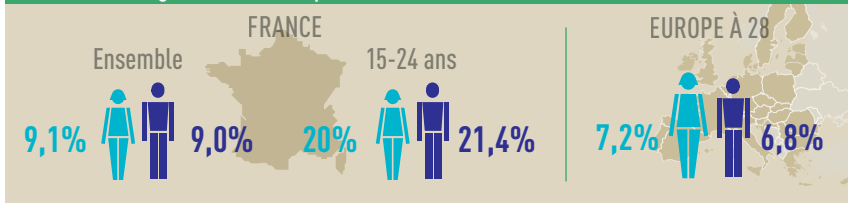
Champ : population des 15-64 ans, France entière hors Mayotte.
Source : Eurostat et Insee.

Taux d'emploi des 15-64 ans, selon le sexe, en 2018



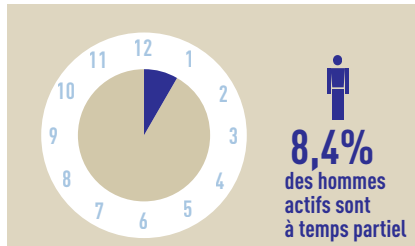
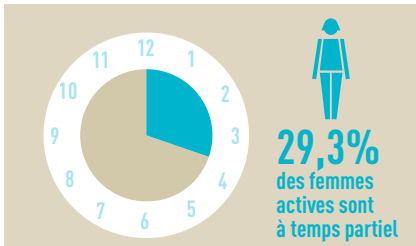
Champ : population des 15-64 ans, France entière hors Mayotte.
Source : Eurostat et Insee.

Taux de chômage des 15 ans et plus, selon le sexe, en 2018



Champ : personnes actives de 15 ans et plus, France entière hors Mayotte.
Source : Eurostat et Insee.

2.2 Près d'un tiers des femmes travaille à temps partiel en 2018

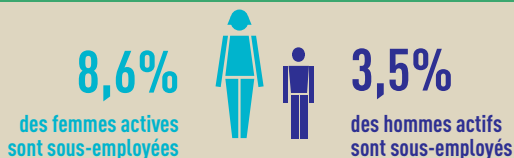


Champ : personnes en emploi âgées de 15 ans ou plus, France entière hors Mayotte.
Source : Insee, enquête Emploi.

Inégalités

2.3 Des femmes plus souvent en temps partiel subi

Part du sous-emploi*, selon le sexe, en 2018



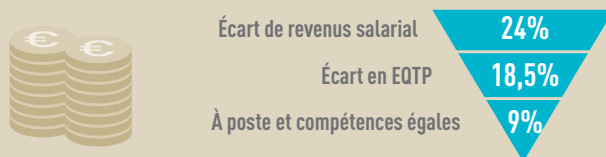
Champ : personnes en emploi âgées de 15 ans ou plus, France hors Mayotte.

Source : Insee, enquête Emploi.

* Le sous-emploi comprend les personnes actives occupées travaillant à temps partiel et souhaitant travailler d'avantage, ou travaillant à temps partiel ou complet, mais qui ont travaillé moins que d'habitude pendant une semaine de référence en raison de chômage partiel.

2.4 Une discrimination à poste et compétences égales

Écart de salaires entre les hommes et les femmes en 2015 (en %)



Source : Insee, DADS (fichier semi-définitif).

2.5 Plus d'employées que de cadres

Catégorie socioprofessionnelle selon le sexe en 2018 (en %)



Champ : personnes en emploi âgées de 15 ans ou plus, France entière hors Mayotte.

Source : Insee, enquête Emploi.

2.6 Des pères qui prennent un congé paternité, mais pas de congé parental

Part des hommes prenant un congé paternité et parental

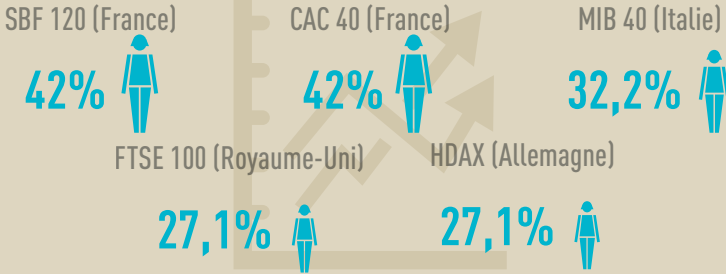


Source : Drees, mars 2016.

Plafond de verre

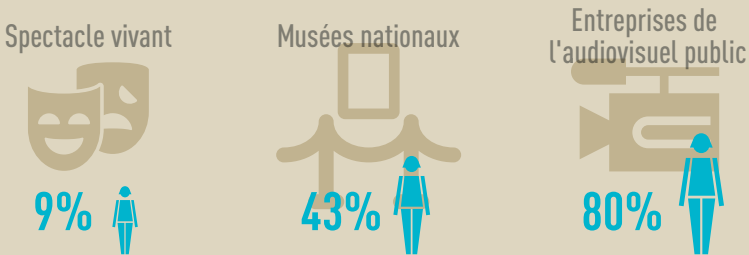
2.7 Un plafond de verre omniprésent

Part des femmes dans les CAC et Comex du SBF 120 et autres bourses européennes (en %) des entreprises du :



Source : Palmarès de la féminisation des instances dirigeantes, Ethics and Boards, 2017.

Part des femmes parmi les directeurs et directrices d'établissements culturels et dans les présidences, en 2019



Source : Observatoire de l'égalité entre les femmes et les hommes dans la culture et la communication, 2019.

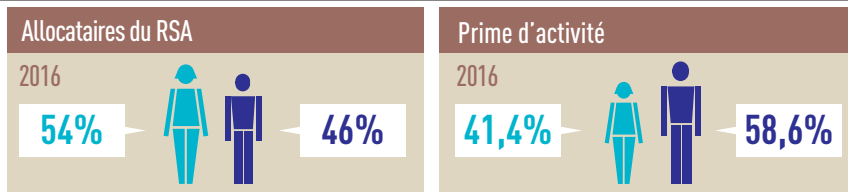
Part des femmes parmi les cadres techniques et direction technique nationale en 2016



Source : ministère des sports, 2017.

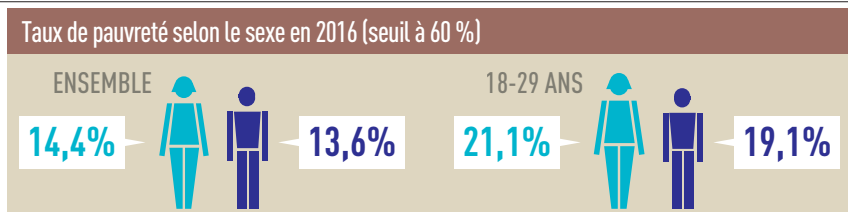
Précarité

3.1 Les femmes davantage touchées par la précarité



Champ : France.
Source : CNAF, MSA.

3.2 Une jeune femme sur cinq touchée par la pauvreté



Champ : France métropolitaine, personnes vivant dans un ménage dont le revenu déclaré est positif ou nul, et dont la personne de référence n'est pas étudiante.
Source : CCMSA, Cnaf, Cnav, DGFIP, Insee, ERFS.

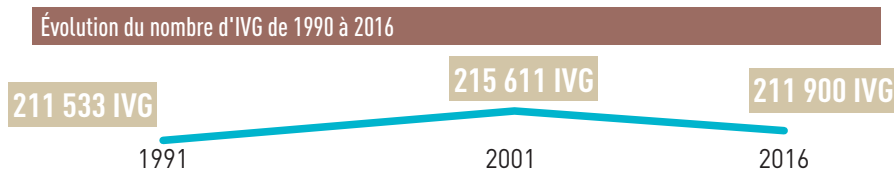
3.3 Pensions : un écart en baisse mais toujours important



Champ : retraités ayant perçu un droit direct au cours de l'année N, résidant en France ou à l'étranger, vivant au 31 décembre de l'année.
Source : EACR, EIR modèle ANCETRE de la Drees.

Santé

3.4 Le nombre d'IVG stable depuis 1990



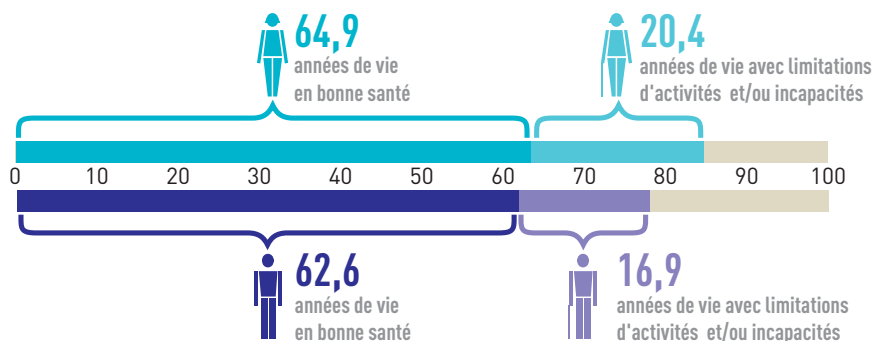
Note : le ratio d'avortement correspond au rapport entre le nombre d'IVG (au numérateur) et le nombre de naissances vivantes (au dénominateur).
Lecture : en 2016, on compte 210 149 IVG domiciliées en France, pour un ratio IVG/naissances de 0,27.

Champ : France entière, IVG des femmes résidentes en France.

Sources : DREES (SAE, PMSI), CNAMTS (Erasmus puis DCIR : nombre de forfaits médicamenteux remboursés selon la date de liquidation et pour le régime général jusqu'en 2009, selon la date de soin et pour tous les régimes depuis 2010), INSEE (estimations localisées de population au 1^{er} janvier 2016), calculs DREES.

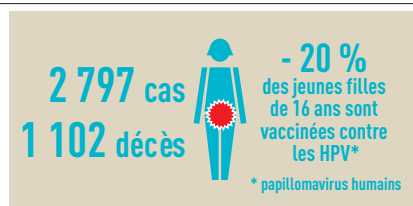
3.5 Les femmes vivent plus longtemps, mais en moins bonne santé

ESPÉRANCE DE VIE EN BONNE SANTÉ EN 2018



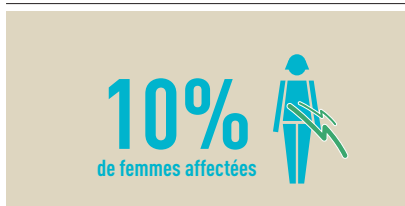
Champ : France hors Mayotte jusqu'en 2014 et y compris Mayotte à partir de 2014.
Source : Eurostat, 2014.

3.6 Plus 3 000 nouveaux cas de cancers du col de l'utérus en 2015



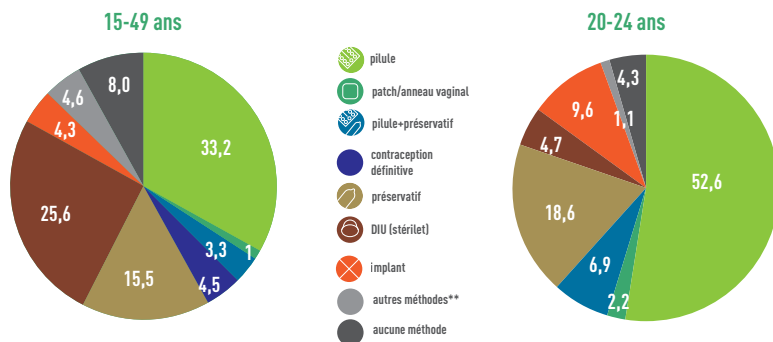
Champ : France entière.
Source : Institut national du cancer, Les cancers en France, «les données», janvier 2015.

3.7 1 femme sur 10 atteinte d'endométriose



3.8 La pilule majoritairement utilisée, en particulier par les jeunes femmes

Méthodes contraceptives chez les femmes âgées de 15 à 49 ans*, par tranche d'âge, en 2016 (%)



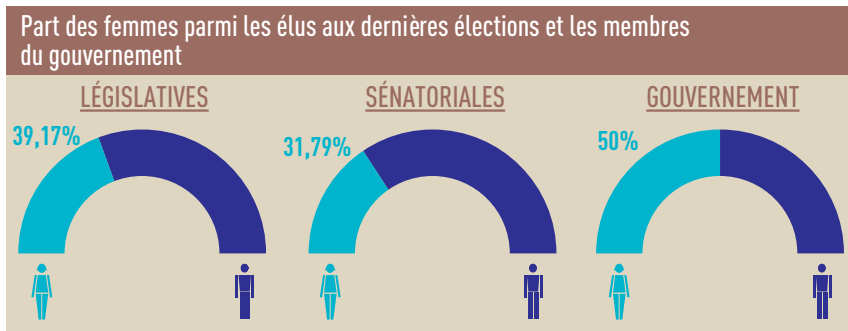
Source : Baromètre Santé 2016

* Les femmes concernées par la contraception sont 71% des femmes âgées de 15 à 49 ans.

** Cette catégorie comprend le diaphragme, la cape et les méthodes dites traditionnelles telles que la symptothermie, la méthode des températures et le retrait.

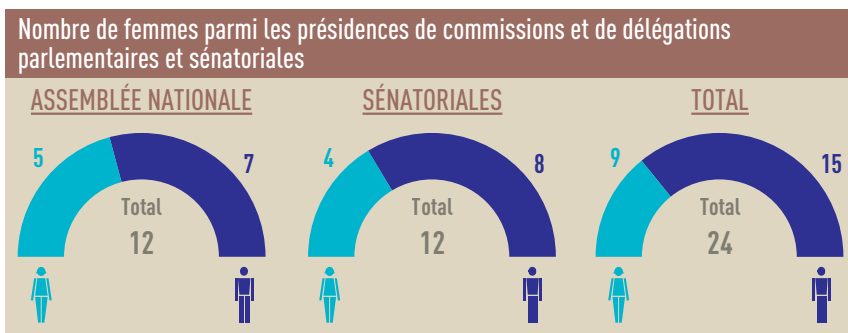
Politique

3.9 Plus de femmes parmi les élus...



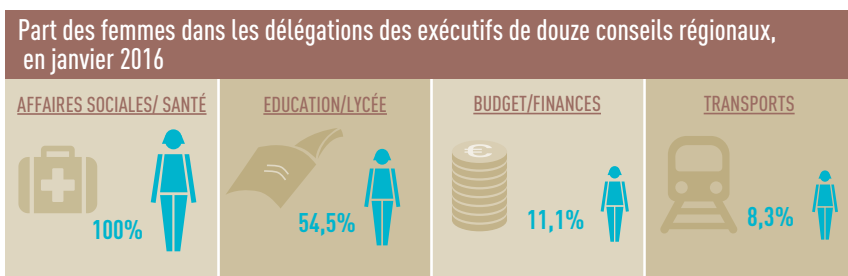
Source : ministère de l'Intérieur.

3.10 ...mais elles restent minoritaires dans les présidences



Source : ministère de l'Intérieur.

3.11 Des délégations non mixtes

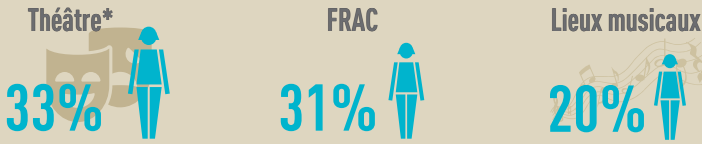


Source : Haut Conseil à l'égalité, octobre 2016.

Sport et culture

3.12 Les femmes de plus en plus visibles dans les spectacles vivants et la musique...

Part des femmes dans la programmation artistique et femmes exposées (%)

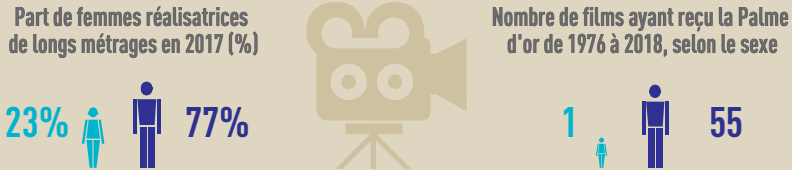


*Théâtre national, centres dramatiques, scènes nationales, scènes conventionnées, pôles nationaux des arts et du cirque, centres de développement chorégraphiques.

Champ : centres dramatiques nationaux et régionaux (CDN/R), scènes conventionnées (SC), scènes nationales (SN), théâtres nationaux (TN).
Source : Les archives du spectacle/ministère de la Culture, Direction générale de la création artistique, 2019.

3.13 ...mais pas suffisamment dans le cinéma

Les femmes dans le cinéma



Source : Centre national du cinéma et de l'image animée, 2019.

3.14 De plus en plus de femme ont une pratique sportive régulière

La pratique sportive des femmes et des hommes (%)

Part de femmes et hommes ayant exercé au moins une activité au cours de l'année 2015

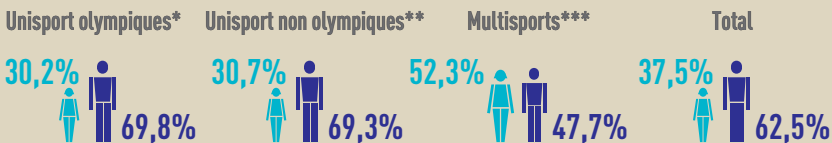


Part de femmes et hommes ayant exercé une activité régulière au moins une fois par semaine



Champ : personnes âgées de 16 ans ou plus résidant en ménages ordinaires, France métropolitaine.
Source : Insee, enquête SRCV, 2015.

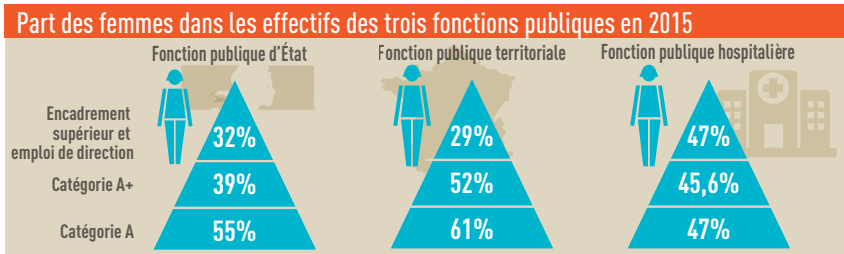
Part des femmes parmi les licenciées par fédération (%)



* Ex. football, tennis, ski, équitation. ** Ex. pétanque, karaté, randonnée pédestre. *** Sports scolaires, sports universitaires, sports et gymnastique au travail.

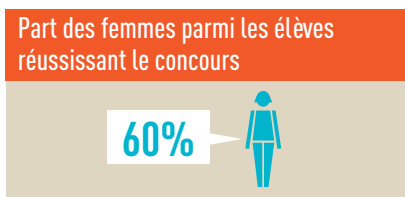
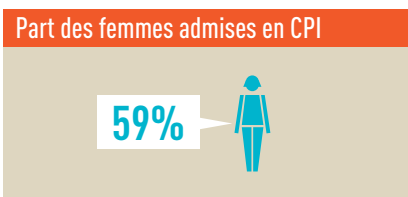
Source : recensement annuel réalisé par la MÉOS auprès des fédérations sportives agréées par le ministère en charge des Sports, situation au 4 juillet 2016.

4.1 Les femmes sous représentées dans les emplois de direction...



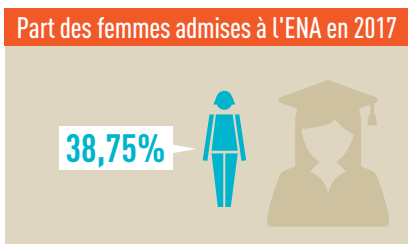
Source : DGAFP.

4.2 ... et majoritaires dans les classes préparatoires intégrées (CPI)*...

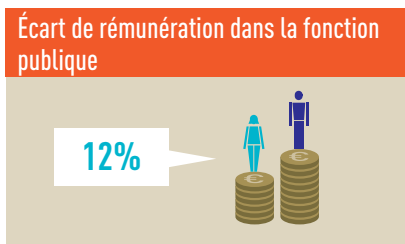


* Les CPI ont pour objet d'aider des étudiants ou des demandeurs d'emploi, de condition modeste, à préparer les concours externes et 3^e concours de la fonction publique en leur apportant un soutien pédagogique renforcé, un appui financier et la compétence d'un tuteur. Champ : les données portent sur 25 CPI.
Source : DGAFP, 2017.

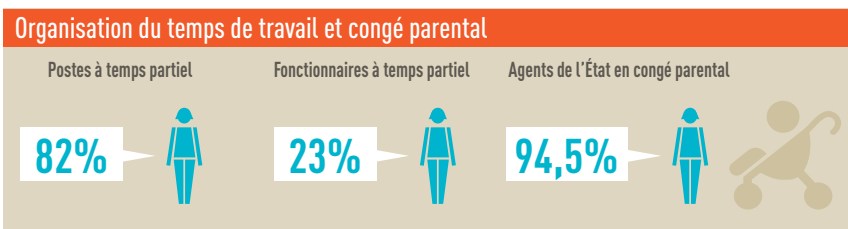
4.3 ... mais minoritaires dans les grandes écoles...



4.4 ... et moins bien rémunérées.

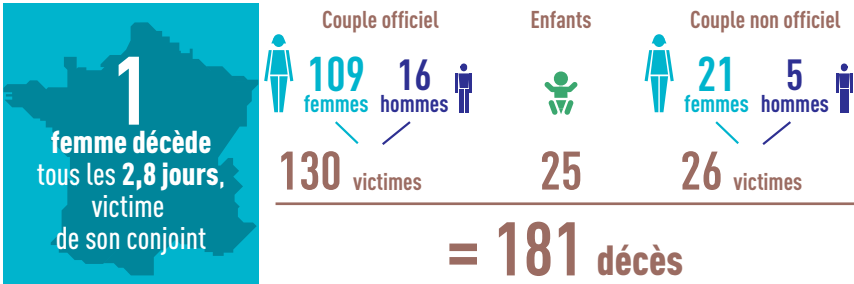


4.5 Le travail des femmes davantage impacté par la vie personnelle



5.1 Des violences omniprésentes...

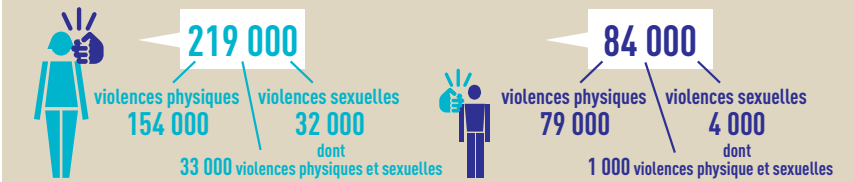
Décès au sein du couple en 2017



Source : Délégation aux victimes, Direction générale de la police nationale – Traitement ONDRP –, 2010 à 2017.

5.2 ... au sein du couple...

Victimes déclarées de violences physiques ou sexuelles par conjoint ou ex-conjoint au cours de l'année précédant l'enquête*



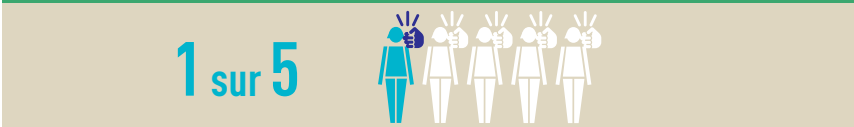
* Conjoint cohabitant ou ex-conjoint à la date de l'enquête.

Champ : personnes âgées de 18 à 75 ans, vivant en ménages ordinaires, France métropolitaine

Source : INSEE-ONDRP-SSMSI, Enquête Cadre de vie et sécurité, 2012-2018.

5.3 ... dans l'espace public...

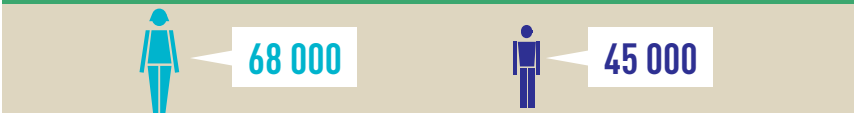
Proportion de femmes ayant été victime de violences sexuelles et/ou harcèlement au travail



Source : enquête Ifop pour le Défenseur des droits, 2015.

5.4 ... dans les études.

Proportion de femme et d'hommes victimes de harcèlement sexuel dans le cadre des études dans les 12 derniers mois



Source : enquête Virage 2015 exploitation du SSMSI 2018.

5.5 Les violences se poursuivent tout au long de la vie

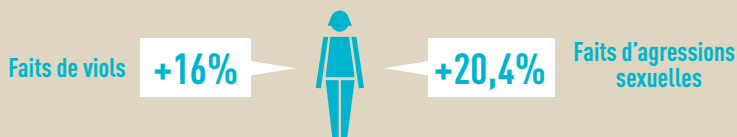
Part des femmes et des hommes victimes de violences sexuelles au cours de leur vie



Champ : femmes et hommes âgés de 20 à 69 ans vivant en France métropolitaine.
Source : Ined, enquête Virage 2015.

5.6 Des victimes qui en parlent davantage

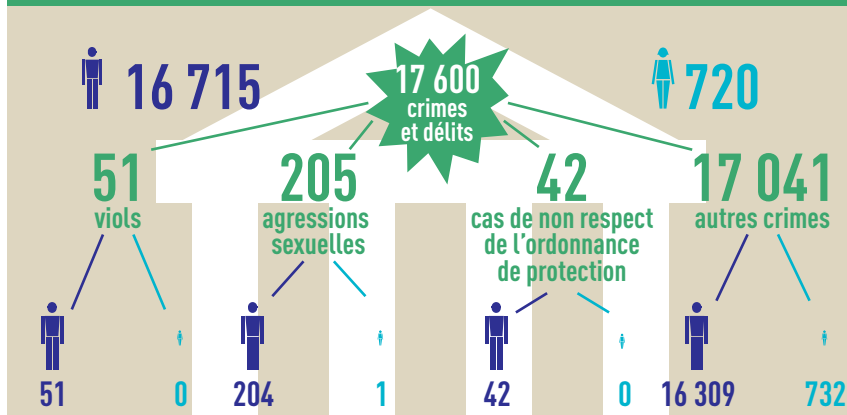
Taux de faits enregistrés pour viols et agressions sexuelles entre 2017 et 2018



Champ : France métropolitaine.
Source : SSMSI - Base des crimes et délits enregistrés par la police et la gendarmerie.

5.7 La réponse aux démarches judiciaires

Condamnations (y compris avec circonstances aggravantes) pour crimes et délits sur conjoint ou concubin *, prononcées en 2017**, selon le sexe de l'auteur



* Conjoint, concubin ou partenaire lié à la victime par un pacte civil de solidarité.

** Données provisoires.

Source : ministère de la justice, SDSE, Exploitation du casier judiciaire national - données provisoires.

Cet ouvrage a été réalisé par la Direction générale de la cohésion sociale (DGCS) - Service des droits des femmes et de l'égalité entre les femmes et les hommes (SDFE). Il a bénéficié du concours de l'Insee et des services statistiques des ministères concernés, qui ont mis les données à la disposition de la DGCS-SDFE.

Directeur de la publication : Jean-Philippe Viquant, directeur général de la cohésion sociale, délégué interministériel aux droits des femmes et à l'égalité entre les femmes et les hommes.

Coordination de la publication : Charlotte Groppo, chargée de mission études, recherches, évaluation, du service des droits des femmes et à l'égalité entre les femmes et les hommes de la Direction générale de la cohésion sociale.

Responsable d'édition : Aurore Lasserre

Maquette : Parimage

Votre avis nous intéresse. Faites-nous part de vos remarques et suggestions sur cette brochure en écrivant à : dgcs-sdfe-b1@social.gouv.fr

Abonnez-vous à la synthèse d'actualité du SDFE, en envoyant vos coordonnées à : dgcs-sdfe-synthese@social.gouv.fr



Violences sexuelles, place des femmes dans la culture, les médias, le sport, santé, écart salarial... Cette nouvelle édition de la brochure *Vers l'égalité réelle entre les femmes et les hommes* regroupe les chiffres les plus significatifs de l'année 2019.

Une version simplifiée du guide de la collection « Référence », qui permettra à chacune et chacun de s'appropriier ces données pour promouvoir une réelle égalité entre les femmes et les hommes, dans toutes les sphères de la société (économique, politique, sociale...).

